

# СООТВЕТСТВИЕ ДАТ ЭКЗАМЕНОВ

основного этапа «старого» и «нового» расписаний ЕГЭ 2020

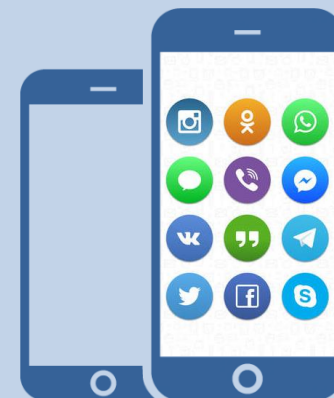


Наименование предмета	«Старая» дата	«Новая» дата	Условное наименование
<b>география, литература, информатика и ИКТ</b>	25.05.2020	<b>03.07.2020</b>	основной день
<b>русский язык</b>	28.05.2020	<b>06.07.2020</b>	основной день 1
		<b>07.07.2020</b>	основной день 2
<b>математика профильная</b>	01.06.2020	<b>10.07.2020</b>	основной день
<b>физика, история</b>	04.06.2020	<b>13.07.2020</b>	основной день
<b>химия, обществознание</b>	08.06.2020	<b>16.07.2020</b>	основной день
<b>биология, иностранные языки (письменная часть)</b>	11.06.2020	<b>20.07.2020</b>	основной день
<b>иностранные языки (устная часть)</b>	15.06.2020	<b>22.07.2020</b>	основной день 1
	16.06.2020	<b>23.07.2020</b>	основной день 2
<b>все учебные предметы за исключением русского языка и иностранных языков</b>		<b>24.07.2020</b>	резервный день 1
<b>все учебные предметы</b>	29.06.2020	<b>25.07.2020</b>	резервный день 2

# ВЗАИМОДЕЙСТВИЕ С ППЭ

в случае нештатной ситуации

- **Наличие стационарного** или **мобильного телефона** в штабе ППЭ обязательно
- В день проведения экзамена **в штабе ППЭ** постоянно должен находиться **один из работников ППЭ**, привлекаемых к проведению экзаменов, назначенный **ответственным за прием звонков** и оперативное оповещение о поступивших звонках руководителя ППЭ и членов ГЭК
- На мобильном телефоне руководителя ППЭ должен быть установлен **мессенджер** для оперативного взаимодействия с федеральным уровнем в случае нештатной ситуации
- При **отсутствии возможности печати ЭМ** в одной или нескольких аудиториях ППЭ **на 10:20** местного времени необходимо немедленно оповестить о сложившейся ситуации горячую линию ППЭ



Горячая линия ППЭ  
8(800)775-88-43  
[help-ppe@rustest.ru](mailto:help-ppe@rustest.ru)

# СТАТУСЫ И РЕГЛАМЕНТНЫЕ СРОКИ

## Станция авторизации

Технология:

Доставка ЭМ на электронных носителях

Этап	Статус	Сроки (по местному времени)		Отображение в мониторинге ППЭ
		Не ранее	Не позднее	
Техническая подготовка	<b>Техническая подготовка пройдена</b>	<b>5</b> календарных дней	<b>17:00</b> за день до экзамена	<b>Техподготовка пройдена</b>
Контроль технической готовности	<b>Контроль технической готовности завершен</b>	<b>2</b> рабочих дней до даты экзамена	<b>17:00</b> за день до экзамена	<b>КТГ завершен</b>
Авторизация		<b>2</b> рабочих дней до даты экзамена	<b>17:00</b> за день до экзамена	<b>Авторизовалось</b> (количество авторизовавшихся членов ГЭК)
Передача актов готовности		<b>2</b> рабочих дней до даты экзамена	<b>17:00</b> за день до экзамена	<b>Акты переданы</b> (количество переданных актов)
Скачивание ключа		<b>9:30</b> в день экзамена	<b>10:00</b> в день экзамена	<b>Ключ скачан</b>
Начало экзаменов	<b>Экзамены успешно начались</b>	<b>10:05</b> в день экзамена	<b>11:00</b> в день экзамена	<b>Экзамены начались</b>
Завершение аудирования	<b>Аудирование успешно завершено</b>	<b>10:40</b> в день экзамена	<b>11:35</b> в день экзамена	<b>Аудирование завершено</b>
Завершение экзаменов	<b>Экзамены завершены</b>	<b>10:30</b> в день экзамена	<b>16:30</b> в день экзамена	<b>Экзамены завершены</b>
Передача бланков	<b>Бланки переданы в РЦОИ</b>	<b>11:00</b> в день экзамена	<b>19:00</b> в день экзамена	<b>Бланки переданы</b>
Передача журналов		<b>10:30</b> в день экзамена	<b>19:00</b> в день экзамена	<b>Журналы переданы</b>

**Исполнители:**

Технический специалист  
Член ГЭК (с токеном)

**Программное обеспечение:**

Станция авторизации

Внимание! Время передачи актов готовности и журналов станций определяется по последнему переданному акту/журналу

Соответствие информации в мониторинге ППЭ с информацией на стартовой странице станции авторизации

Сведения мониторинга о готовности ППЭ на дату проведения экзаменов (актуально на 10:00 17.03.2020) [Обновить](#)

13.03.2020



Членов ГЭК (авторизовалось / назначено): 5 / 5

Текущий статус: Бланки переданы в РЦОИ

Аудиторий: 14 Акты / журналы: 14 / 14 5 / 5 1 1 1 / 1 1 / 1

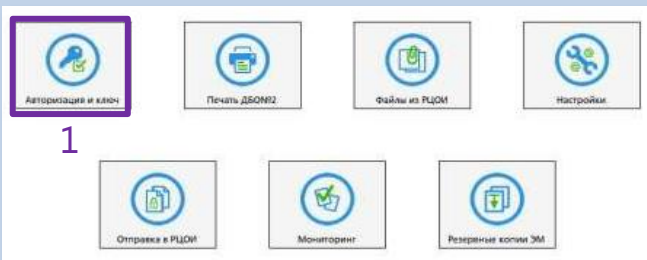
# РЕЗЕРВНЫЙ КЛЮЧ

## Использование резервной станции печати ЭМ

Технология:

Доставка ЭМ на электронных носителях

### Станция авторизации



### Порядок действий:

1. На станции авторизации перейти в раздел «Авторизация и ключ»
2. Подключить токен члена ГЭК и ввести пароль доступа к токenu
3. Нажать кнопку «Резервный ключ»
4. В открывшемся окне выбрать предмет «Использование новой резервной станции для печати ЭМ»
5. Выбрать тип нештатной ситуации «Использование новой резервной станции для печати ЭМ»
6. Выбрать номер аудитории
7. Выбрать номер компьютера резервной станции печати ЭМ
8. Указать, сколько ИК осталось напечатать в аудитории
9. Отметить флажок «Все необходимые данные для получения резервного ключа введены корректно»
10. Для сохранения файла ключа доступа к ЭМ подключить флеш-накопитель и нажать кнопку «Сохранить»
11. На резервной станции печати ЭМ загрузить резервный ранее не использованный электронный носитель с ЭМ, нажать кнопку «Выбрать файл». Код аудитории будет автоматически загружен из резервного ключа доступа к ЭМ
12. Нажать кнопку «Проверить принтер» для печати тестовой страницы
13. Нажать кнопку «Продолжить» для продолжения печати ЭМ в аудитории

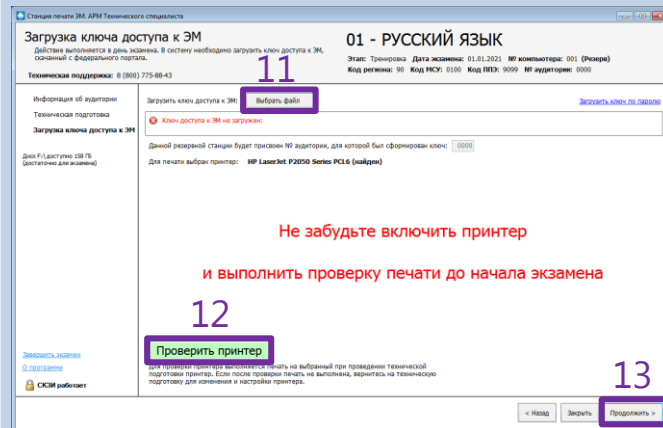
### Исполнители:

Технический специалист  
Член ГЭК (с токеном)

### Программное обеспечение:

Станция авторизации  
Резервная станция печати ЭМ

### Резервная станция печати ЭМ

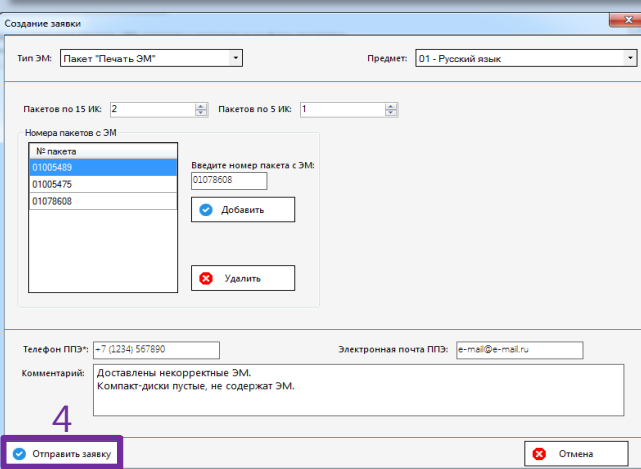
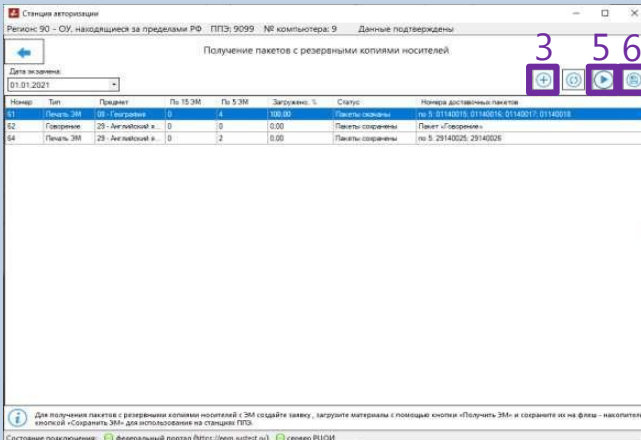
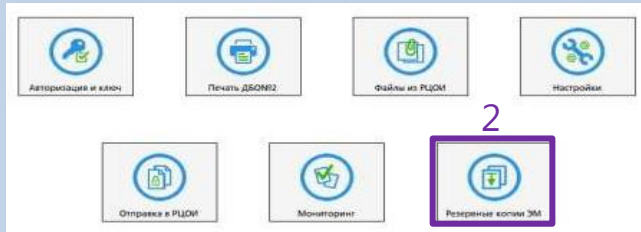


# РЕЗЕРВНАЯ СХЕМА предоставления ЭМ в ППЭ в случае брака электронных носителей

Технология:

Доставка ЭМ на электронных носителях

## Станция авторизации



## Порядок действий:

1. Обратиться на горячую линию ППЭ **8(800)775-88-43**
2. На станции авторизации перейти в раздел «Резервные копии ЭМ»
3. Создать заявку, заполнив все поля формы «Создание заявки»
4. Отправить заявку
5. Получить ЭМ (возможно после изменения статуса заявки с «Новая» на «Пакеты размещены»)
6. Подключить флеш-накопитель к ПК с установленной станцией авторизации и сохранить на нем ЭМ
7. Перенести флеш-накопитель с ЭМ в аудиторию и подключить его к станции печати ЭМ
8. Воспользоваться функцией печати ЭМ с флеш-накопителя, нажав ссылку «Использовать пакет»

**Внимание!** Успешно загруженный на станцию печати ЭМ пакет будет удален с флеш-накопителя!

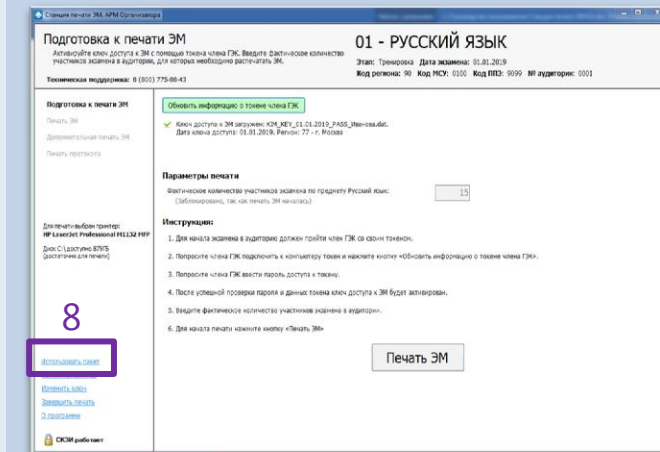
## Исполнители:

Технический специалист  
Член ГЭК (с токеном)

## Программное обеспечение:

Станция авторизации  
Станция печати ЭМ

## Станция печати ЭМ



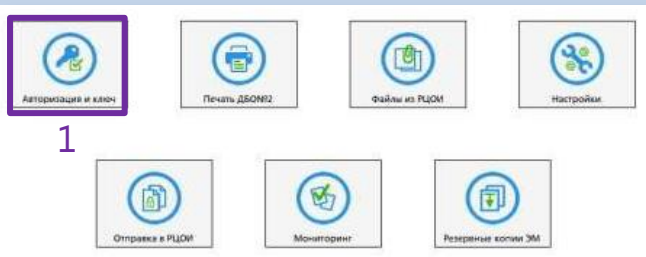
# КЛЮЧ ПО ПАРОЛЮ

При отсутствии интернет-соединения в день экзамена

Технология:

Доставка ЭМ на электронных носителях

## Станция авторизации



## Порядок действий:

1. На станции авторизации перейти в раздел «Авторизация и ключ»
2. После подключения токена члена ГЭК и ввода пароля нажать кнопку «Пароль»
3. В открывшемся окне отобразится контрольный код. Сообщить контрольный код и номер контактного телефона на горячую линию ППЭ **8(800)775-88-43**
4. Ввести пароль, полученный от горячей линии ППЭ, в поле ввода пароля
5. Нажать кнопку «Сохранить в файл» для сохранения файла пароля на флеш-накопителе
6. На станции печати ЭМ нажать ссылку «Загрузить ключ по паролю»

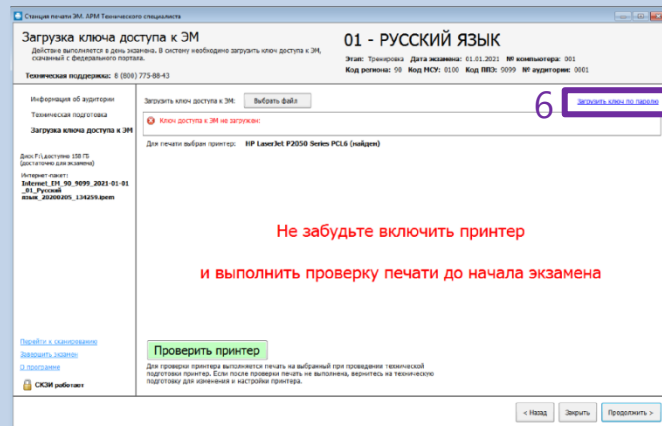
## Исполнители:

Технический специалист  
Член ГЭК (с токеном)

## Программное обеспечение:

Станция авторизации  
Станция печати ЭМ

## Станция печати ЭМ



## Словарь для диктовки паролей

Буква	Слово
А	Андрей
Б	Борис
В	Владимир
Г	Глеб
Д	Дмитрий
Е	Ева
Ж	Жанна
З	Зинаида
И	Игорь
Й	«И» краткое
К	Кирилл
Л	Леонид
М	Михаил
Н	Никита
О	Олег
П	Пётр

Буква	Слово
Р	Роман
С	Сергей
Т	Тихон
У	Ульяна
Ф	Фёдор
Х	Хохлома
Ц	Цапля
Ч	Чемпион
Ш	Шекспир
Щ	Щелкунчик
Ъ	Твёрдый знак
Ы	Ы
Ь	Мягкий знак
Э	Эдуард
Ю	Юрий
Я	Яков

Пароль состоит из 2 цифр и 15 русских букв

Пароль является регистронезависимым

